

2020 年年度报告

在一起 更美好

2020年，我们遭遇了有生以来最为艰难的年份之一。信安凭借均衡的业务组合、全球员工灵活性和长达141年为财务安全保驾护航的经验，做好了准备。我们一起为3400多万客户提供及时的投资见解和量身定制的解决方案以应对市场波动。



无惧挑战 拥抱改变

回顾2020年，这动荡的一年可以用很多词语来描述。而我们喜欢这个词：**变革性的。**

我们从容地应对全球疫情、社会动荡和市场波动造成的复杂局面。我们坚持不懈地沟通、合作和创新。今天，我们相互支持，携手共建美好明天。



如欲获得更多信息，请在线访问：principal.com/annualreport

2020企业社会责任报告：principal.com/esg

“我们凭借全球
专业知识，成
为深受客户信
赖的伙伴。”
首席执行官侯智彤



董事长、总裁兼首席执行官致辞

侯智彤 美国信安金融集团

2020年产生的动荡足以动摇每个人的信心。疫情蔓延至全球各地，改变了我们工作、庆祝甚至是彼此微笑的方式。我们见到铺天盖地的社会抗议、动荡的金融市场及美国大选历史性的投票率。

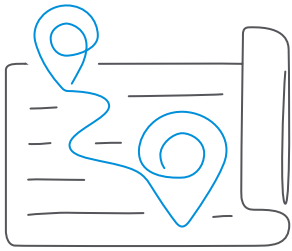
这是不断调整的一年。数百万人失去了生计，还有人失去了生命。在为此痛心的同时，我们坚定地朝目标迈进。我们不断寻找新方法适应新环境、团结一心及治愈伤痛。我们在新的网络平台搭建了弥补物理距离的桥梁，与家人保持联系，与同事开展合作。这些共享的虚拟空间已成为我们日常生活的基础。

一路走来，信安始终坚守我们的核心业务战略：多元化模式、均衡投资，专注于实现长期增长。

实力和稳定表现是我们的根基

我们的公司身居优势地位，直面挑战。我们帮客户和顾问树立信心、提供支持，一如过去141年一样。

信安并非首次从经济衰退、自然灾害或可怕的疫情中胜出。作为一家从相互保险公司起步的全球金融服务供应商，我们的存在就是为了战胜各种不幸。我们拥有3400多万客户，分布于美国及拉丁美洲、亚洲、英国/欧洲和中东的部分市场。我们凭借全球专业知识，成为深受客户信赖的伙伴。客户信任我们能够为他们维护并不断改善其获得财务资源、产品和专业指导意见的渠道，以更好地保护他们的家庭、事业和公司。

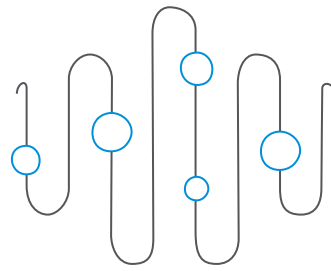


应对不确定因素——携手同行

信安在过去一年所取得的成就全部都是和全体利益相关者合作完成的。我们支持企业调整供应链、增设路边交付或转向发展电子商务。在同事和邻居要求种族平等时，我们与他们站在一起。公司与信安基金会一起，向受新冠疫情影响的个人和企业提供了约2500万美元的客户补贴和捐赠。为了支持客户，尤其是对寻求以创造性方式管理疫情影响的企业，我们免除了困境提款的费用并提供了保费减免以及可用于购买个人防护设备的税收抵免。“信安捐赠链”通过与当地餐馆和慈善机构合作，在全球34个城市分发了5万余份餐食。我们向马来西亚无家可归的人员提供了口罩和消毒洗手液。

与此同时，在政府应对公众健康和就业危机之际，我们调整了自身业务，允许紧急情况下动用退休储蓄，但我们也同时继续支持负责任的储蓄习惯和公共政策，作为全球实现财务安全的途径。

“一路走来，信安始终坚守我们核心业务战略：多元化模式、均衡投资，专注于实现长期增长。”



全新的工作方式

我们坚持投资于信息技术，使超过17000名信安雇员迅速实现远程办公。我们优先考虑整个信安团队的安全问题，并且不懈努力，顺利完成1600名新雇员的入职并为执行管理团队增加6名成员（2名新聘成员和4名内部晋升成员）。

8月份，我去了一名退休雇员的家门口，在此之前她已为公司服务长达56年。我戴着口罩与她交流，对她为多达9位首席执行官提供的服务表达感谢。她个人的事业里程碑体现着全体信安员工身上的默默奉献精神，这种文化和执着于实现目标的承诺，支撑着我们在这个困难的年份里前行。

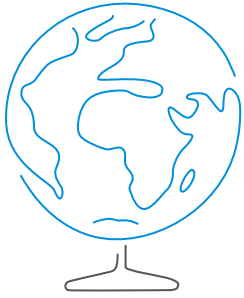
更灵活的解决方案

我们利用自身优势扩展投资选择范围，例如新的雇主集合计划，让储蓄变得更简单，更容易让各种规模的企业及其雇员参与。我们的移动技术让投资组合管理在泰国等国家更加便捷。在智利，我们的手机应用在疫情初期成为急需获取资金的客户的生命线。我们通过持续平稳地整合机构退休和信托业务，不断赢得更多客户。

目前，我们是美国前三大养老金供应商¹及拉丁美洲第二大养老金供应商²，这一切都源于我们知道如何帮助人们在人生的波折起伏之中（而非仅仅基于固定的退休日期）平衡储蓄、投资和财务目标。

¹《计划发起人》杂志（PLANSPONSOR）年度账户管理调查，2020年7月，plansponsor.com。信安和富国银行的个人退休储蓄(IRS)合并。未来市场份额或有变动，且将不会在下一轮发布申请数据之前更新。

²基于多国养老金供应商的资产管理规模，Feniprevi，2020年6月

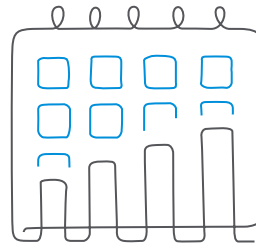


更可持续的未来

展望未来，我更加坚定地认为信安将继续作为肩负社会责任的公司引领前行。

新冠疫情尚未结束，但我们也不能忽视其他有益于我们的社区及地球的重要工作。

- 世界各地的人们需要有更灵活的政策和产品，助力终身储蓄，更好地实现财务安全。
- 公司和政府必须合作应对气候变化。我自豪地宣布，过去10年，信安在美国减少了40%的温室气体排放，超过了我们30%的原定目标。我们将继续努力，力争到2035年再减排40%。信安的2020年碳信息披露项目（CDP）气候变化报告获得了A-评级，位居金融服务公司的前35%。
- 2020年，我们推出了面向信安全球管理团队的有关无意识偏见的培训。相较于2019年，我们的多元化和包容论坛参与人数增加了500%。我们致力于在所有所作所为中提升社会包容性和文明性，使相互团结及彼此尊重成为行为规范。
- 我们最近获得联合国负责任投资原则(UN PRI)策略和公司治理A+评级，这是外界社会对我们践行公司社区领袖和负责任投资承诺的极大认可。UN PRI代表了价值超过100万亿美元的资产管理公司和资产所有人。我们认为环境、社会和公司治理(ESG)因素是我们受托责任的一部分，能够帮助我们为客户和投资者提供卓越的风险调整后收益。



财务业绩

作为我们一切工作的基础，公司保持了强劲的财务状况，处于历史上最好的时刻之一。我们的资产负债表及其底层投资都质量上乘，在2020年压力重重及波动不定的市场上表现尤为出色。我们的资金运用策略保持均衡并严守纪律，专注于创造长期股东价值。公司年度业绩强劲，资产管理总规模创下8070亿美元的记录（包括信安环球投资超过5000亿美元的创记录资产管理规模），非通用会计准则营业利润达14亿美元，摊薄后每股收益为4.94美元。2020年，我们通过支付普通股股息及股票回购向股东分配9亿多美元资金，于年末仍拥有29亿美元的盈余及可用资金。进入2021年，公司发展趋势不减，将最终完成机构退休和信托(IRT)业务客户向信安的迁移工作，公司的中小企业业务具有韧性并将复苏，我们全球资产管理实力将持续增强。

正如2008年金融危机后公司增强了业务能力一样，我们将在2020年的经验教训基础上变得更强。也许我们业务所面临的环境已经有太多的改变，但我们这家公司每天所从事的工作，即为人们提供保护和赋能、帮助他们获得财务安全感，将更具价值。

让我们继续携手同行，共克时艰。

侯智彤

美国信安金融集团董事长、总裁兼首席执行官

3450万



美国以及拉美、亚太、英国/欧洲和中东部分市场的总客户数

8070亿美元



资产管理规模
较2019年增加10%

29亿美元



盈余及可用资金
较2019年增加11亿美元

2.24美元



每股股息
较2019年增加3%

1600



新雇员人数，包括执行管理团队的两名成员

2100



公司全球导师项目登记参加雇员人数

“ 正如2008年金融危机后公司增强了业务能力一样，我们将在2020年的经验教训基础上变得更强。 ”

“

进入2021年，
我们会记住，
在一起更强大。

首席董事 Scott Mills

”



董事会致辞

Scott Mills 美国信安金融集团首席董事

2020年，我们许多人都比往常更频繁地联系人朋友，以确保他们安然渡过这一年的难关，并继续走在长期健康和成功的路上。

作为董事会，我们对信安也报以同样的专注与关怀。我们致力于提供战略监督和指引，帮助信安创造长期股东价值、降低风险、发掘投资机会实现增长，并为客户、社区和所有利益相关者创造可持续的未来。我谨代表董事会，自豪地向您展示有关我们重点关注领域的最新发展及有关公司整体业绩的一些看法。



战略监督：董事会就公司战略的制定和执行提供观点、意见、评估和监督。每个季度及

在年度战略务虚会上，我们与管理团队会面，讨论并辩论对公司长远成功具有关键影响的主题。2020年，我们重点讨论了疫情应对、资本规划及可持续增长战略等议题，就以下方面进行了深入探讨：新冠疫情所带来的主要挑战、机会和风险，不断变化的客户期望，人口结构变化，全球中产阶级进一步壮大，技术（包括信安的数据战略和数字转型），竞争环境和行业监管。管理层继续发展并完善公司战略，从增长板块（包括继续整合信安于2019年收购的机构退休和信托业务）获得收益，进军未来增长领域，为新的和现有战略提供指导以提高金融服务可获得性和包容性，并采取适宜举措进一步强化公司的长期竞争地位。



风险监督：董事会有一套协同的、全面的方法来监督公司的企业风险管理。我们定期评估战略威胁、机会和主要风险，包括金融风险、产品风险、网络安全风险、数据管理和隐私风险、监管风险、气候风险和声誉风险，以及未来可能出现或加剧的风险。董事会和管理层都充分参与风险管理工作，并将其作为公司战略、运营和文化的一项基本内容。管理层针对疫情作出灵活应对，利用现有资源快速采取行动，创新及布置使用将持续很久的新技术和流程。



社会责任：信安长期以来一直深知在全球业务所在的社区树立积极影响的重要性。管理层定期向董事会报告环境、社会和公司治理(ESG)方面的重点事项。2020年，董事会提名和治理委员会批准了企业ESG愿景、方略和核心战略支柱，这与联合国可持续发展目标(SDG)相一致。这些工作指导信安为当前和未来世代作出有意义的改变。

2020年，疫情蔓延，社会动荡，政治分裂，金融市场波动。在这样的环境下，信安强化对环境和金融包容的承诺。公司亦重申其在员工团队、业务和社区推进多元化、平等和包容的承诺。

“ 董事会由12名董事组成，其中11名为独立董事，拥有广博的专业知识、技能和视野，能够助力公司推进并执行其战略。 ”

信安的社会责任工作继续获得财经媒体、人权运动、军人代表、性别平等协会和倡导者及其他第三方机构的认可。2020年，所获认可包括入选彭博性别平等指数、连续第8年被CDP评为保险业气候领导者(总得分为A-)及第10年被道德村协会(EthisphereInstitute)评为全球最具商业道德企业之一等嘉奖。



人才和继任计划：董事会在公司领导层和董事会的人才和继任计划中发挥重要作用。2020年，信安的执行领导团队加入6名新成员，包括2名从外部聘任的成员和4名从公司内部晋升的成员。

信安已为每个领导职位找到合适的人选。他们将公司知识和第三方经验有益结合，为其所担任职位带来丰富背景、技能和经验。

在帮助这些执行团队新成员顺利继任的同时，我们也庆祝一些在公司任职多年的同事迎来当之无愧的退休生活：Karen Shaff (任职38年)、Gary Scholten (40年)、Julia Lawler (36年)和Tim Dunbar (34年)。

另外，我们遴选了两名新成员加入董事会：普特南投资前首席财务官Clare Richer和可口可乐公司北美运营部门总裁Alfredo Rivera。

董事会由12名董事组成，其中11名为独立董事，拥有广博的专业知识、技能和视野，能够助力公司推进并执行其战略。我们仍致力于董事会成员的定期更新，仍重视董事会的多元化，截至2020年12月31日，董事会包括5名女性董事(45%)和3名有色族裔董事(27%)。



公司业绩： 董事会一直关注业绩的可持续性和资本的高效运用。公司在2020年初处于历史上财务状况最强劲的时刻之一。虽然不利的市场和经济状况（受到全球疫情的影响）给公司表现带来短期的负面影响，但长期增长和盈利潜力依然强劲。

2020年，公司的资产管理总规模增加了逾700亿美元，增幅超过10%，至年底达到创纪录的8070亿美元，包括140亿美元的净现金流，并取得了强劲的投资业绩。2020年，我们录得14亿美元的非通用会计准则营业利润，摊薄后每股收益为4.94美元。公司通过战略投资，持续扩大规模、积蓄人才和实现技术创新，更好地满足客户需求及取得长期成功。

进入2021年，我们会记住，在一起更强大。我们携手共进，让信安股东、员工、客户和社区生活更上一层楼。

“2020年，公司的资产管理总规模增加了逾700亿美元，增幅超过10%，至年底达到创纪录的8070亿美元，包括140亿美元的净现金流，并取得强劲的投资表现。”

感谢您的支持，并谨此对您让我有机会担任您的首席董事致以衷心的感谢。

您诚挚的

Scott Mills

美国信安金融集团首席董事

财务数据摘要

长期财务目标

盈利能力

9-12%

营业利润¹和每股利润²年度增长率

¹ 非通用会计准则营业利润

² 摊薄后股份每股非通用会计准则营业利润

自由现金流

70-80%

占净利润百分比

资本和流动性

20-25%

目标债务资本比率

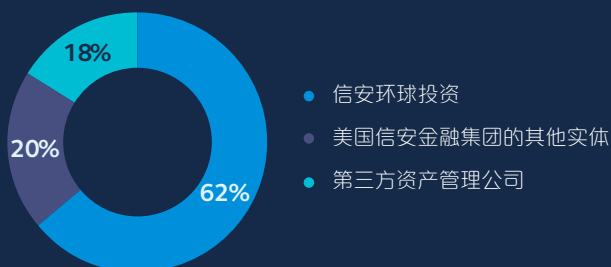
~400%

目标风险资本 (RBC) 比率

2020年财务业绩

资产管理规模⁴

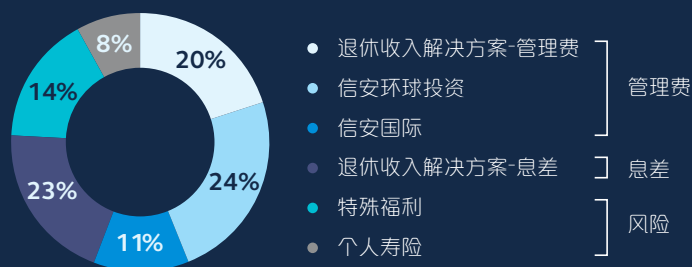
8070亿美元 截至2020年12月31日



⁴ 资产管理规模按资产管理人划分

非通用会计准则税前营业利润⁵

21亿美元 截至2020年12月31日



⁵ 过去12个月，不包括集团总部和精算假设评估的影响

财务数据摘要

信安直面2020年的挑战。虽然我们的财务业绩受到新冠疫情及由此导致的宏观经济波动影响，但我们最终于年末取得了比年初更为强劲的财务表现，并录得创纪录的资产管理规模。

资产管理总规模

(以十亿美元计)



归属于集团的净利润

(以百万美元计)



非通用会计准则营业利润¹

(以百万美元计)



总收入

(以百万美元计)



非通用会计准则摊薄后普通股每股收益¹

(以美元计)



就每股普通股派付的股息

(以美元计)



¹ 此为非通用会计准则财务指标。请参见第14-15页的非通用会计准则财务指标调节表。

² 非通用会计准则营业利润股本回报率等于过去12个月非通用会计准则营业利润除以归属于普通股股东的平均股东权益（不包括外币折算调整(FCTA)之外的累计其他综合收益（损失））。

资本运用

(以百万美元计)

- 支付普通股股息
- 股票回购
- 并购

期末信安PFG普通股股价

(以美元计, 截至12月31日)

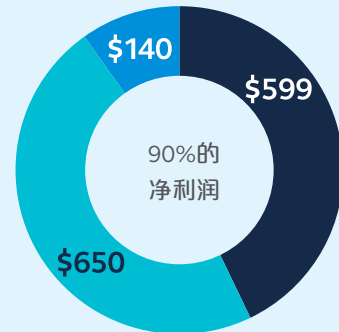
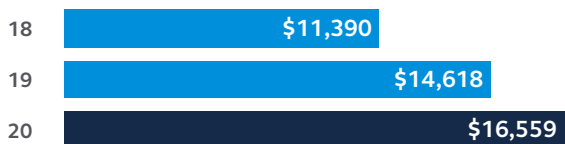


归属于普通股股东的非通用会计准则营业利润股本回报率 (不包括除外币折算调整之外的累计其他综合收益) ^{1,2}



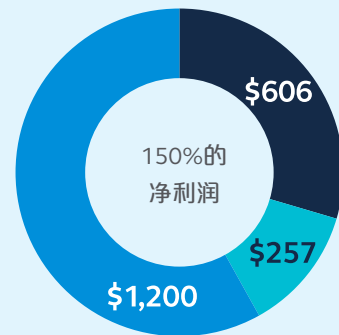
归属于集团的股东权益总额

(以百万美元计)



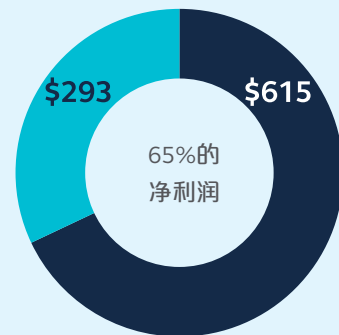
2018

运用14亿美元



2019

运用21亿美元



2020

运用9.08亿美元

非通用会计准则财务指标调节表

(百万美元，除非另有说明)

截至年度12月31日

归属于集团的净利润	2018	2019	2020
归属于集团的净利润	\$1,546.5	\$1,394.2	\$1,395.8
已实现资本（利得）损失净额，经调整 ¹	51.0	174.9	(29.4)
非通用会计准则营业利润	\$1,597.5	\$1,569.1	\$1,366.4

¹ 此为非通用会计准则财务指标。调节表见下。

已实现资本利得（损失）净额

通用会计准则下已实现资本利得（损失）净额	\$(75.4)	\$(52.8)	\$302.6
前端费用类收入确认	0.4	8.5	11.4
费用类收入市值法调整	0.1	-	(1.6)
与权益法下投资相关的已实现资本利得（损失）净额	(5.4)	2.6	(1.5)
衍生品和对冲相关的收入调整	(64.9)	(80.4)	(132.9)
发起型投资基金相关调整	12.9	23.6	17.3
递延收购成本摊销	(25.6)	(15.7)	(0.5)
资本利得分配-营业费用	15.7	(31.6)	(41.7)
其他精算余额摊销	(1.4)	(25.1)	(26.3)
嵌入式衍生品市值法调整	18.5	66.6	(55.0)
资本利得分配-贷记利息成本	(1.3)	(36.6)	(8.2)
已实现资本利得（损失）净额的纳税调整项目	71.4	(1.3)	(28.2)
归属于少数股东的已实现资本利得（损失）税后净额	4.0	(32.7)	(6.0)
已实现资本利得（损失）净额税后调整项目总计	24.4	(122.1)	(273.2)
已实现资本利得（损失）净额，经调整	\$(51.0)	\$(174.9)	\$29.4

截至年度12月31日

摊薄后普通股每股收益	2018	2019	2020
净利润	\$5.36	\$4.96	\$5.05
已实现资本（利得）损失净额，经调整	0.17	0.62	(0.11)
非通用会计准则营业利润	\$5.53	\$5.58	\$4.94

股东权益

股东权益	\$11,456.0	\$14,685.8	\$16,617.3
少数股东权益	(66.0)	(67.8)	(58.4)
少数股东权益	11,390.0	14,618.0	16,558.9
未实现资本（利得）损失净额	(207.3)	(2,815.3)	(4,156.5)
未确认的退休后给付义务净额	512.9	435.6	460.5
归属于普通股股东的股东权益 (不包括除外币折算调整之外的累计其他综合收益)	\$11,695.6	\$12,238.3	\$12,862.9

归属于普通股股东的净利润股本回报率（包括累计其他综合收益）

归属于普通股股东的净利润股本回报率 (包括累计其他综合收益)	12.8%	10.7%	9.0%
未实现资本（利得）损失净额	0.9%	1.4%	2.5%
未确认的退休后给付义务净额	-0.5%	-0.4%	-0.4%
归属于普通股股东的净利润股本回报率 (不包括除外币折算调整之外的累计其他综合收益)	13.2%	11.7%	11.1%
已实现资本（利得）损失净额	0.4%	1.4%	-0.2%
非通用会计准则营业利润股本回报率 (不包括除外币折算调整之外的累计其他综合收益)	13.6%	13.1%	10.9%

(此页留白)



美国信安金融集团
高街 711号
艾奥瓦州得梅因市 50392
principal.com

PFG | Nasdaq 上市公司

美国信安金融集团 (Principal Financial Group, Inc.) 普通股在纳斯达克(Nasdaq)交易, 代码“PFG”。

前瞻性和警戒性陈述

本公司做出的某些陈述若非历史事实, 则应将它们视为前瞻性陈述。其范围包括但不限于: 非通用会计准则营业利润, 归属于PFG 的净利润、净现金流、已实现及未实现损益、资金及流动性头寸、销售及盈利趋势, 以及管理层的信念、期望、目标和意见。此类陈述基于对未来条件的多项假设, 并且这些假设可能最终被证实与事实不符, 本集团不承担更新此类陈述的责任。未来事件及其对公司的影响可能与预期不符, 并且实际结果可能与此类前瞻性陈述中所预期的结果有显著差别。本公司对可能导致或造成上述重大差别风险、不确定性及其他因素已在本公司向美国证券交易委员会报备的截至 2020 年12 月31日的10-K 表年度报告(经后续提交文件适时更新或补充)中做出讨论。这些风险及不确定性包括但不限于: 不利的资本和信贷市场情况可能对本公司满足流动性需求、获取资本的能力及资金成本造成重大影响; 全球资本市场及总体经济形势; 股票、债券或房地产市场波动或下跌; 利率或信用利差变动或持续的低利率环境; 伦敦银行同业拆借利率(“LIBOR”)停用; 本公司的投资组合面临可能导致投资资产的价值及客户可获得的投资回报降低的各种风险; 本公司对于投资的估值以及对于这些投资的拨备和减值金额的确定可能包括存在不同解释的方法、估计和假设; 对公司递延税项资产的任何减值或估值备抵; 公司保险和年金产品的实际情况可能远远不同于其定价和保留假设; 本集团的万能寿险合同、分红型寿险保单以及某些投资合同的递延收购成本资产及其他精算余额的摊销方式可能发生变动; 法律、法规或会计准则变更; 公司可能无法保护其知识产权并且可能面临侵权索赔; 本公司向股东支付股息及履行其义务的能力可能受到艾奥瓦州保险法对信安人寿保险公司规定的股息限制; 诉讼及监管机构调查的结果; 本集团可能不时会面临税务审计、税务诉讼或类似法律程序, 并且因此可能会承担金额较大的额外税款、利息及罚款; 适用的法律以及本公司的注册成立证书及公司章程可能阻碍某些股东认为符合其最佳利益的收购及企业合并; 来自拥有更强大财务资源、更广泛产品种类、更高评级及更出色财务业绩的公司的竞争; 科技和社会变化可能破坏本公司的商业模式并且损害其保留现有客户、吸引新客户及保持其盈利能力的能力; 本公司的声誉受损; 本公司的财务实力或信用评级被降级; 客户终止、提款或投资者偏好发生变化; 本公司的对冲或风险管理策略无效或不足; 无法吸引、发展并留住合格雇员和销售代表及开发新的分销渠道; 业务运营所用的信息技术、基建或其他内部或外部系统中断或者未能保持这些系统上的数据的保密性、完整性或可得性; 国际业务风险, 包括强制性养老金计划的变动; 参股合资企业的风险; 本公司可能需要为其“封闭组合”资产的缺口提供资金; 疫情、恐怖袭击、军事行动或其他灾难性事件; 新型冠状病毒疫情持续及因此对金融市场造成的影响; 本公司的再保险公司可能违约或提高费率; 收购企业所带来的风险; 与本公司收购富国银行(Wells Fargo Bank, N.A.)的机构退休和信托(IRT)业务有关的风险; 失去关键供应商关系或者某个供应商未能保护我们客户或雇员的信息; 本公司的企业风险管理框架在识别或降低本公司所面临的所有风险方面未能发挥全部作用; 以及全球气候变化。

保险产品和计划的行政管理服务由 Principal Financial Group® (地址为Des Moines, IA 50392) 旗下Principal Life Insurance Co.提供。

Principal、Principal 和标志设计, 以及 Principal Financial Group 是美国信安金融集团 (Principal Financial Group) 旗下信安金融服务公司 (Principal Financial Services, Inc.) 的商标和服务标志。